

บทที่ 2

การปฏิบัติตามมาตรการป้องกันและแก้ไขผลกระทบสิ่งแวดล้อม

2.1 การติดตามตรวจสอบผลการปฏิบัติตามมาตรการป้องกันและแก้ไขผลกระทบสิ่งแวดล้อม

จากการดำเนินการติดตามตรวจสอบการปฏิบัติตามมาตรการป้องกันและแก้ไขผลกระทบสิ่งแวดล้อม โครงการโรงงานผลิตกลูโคส ฟรักโทส ซอร์บิทอล เดกซ์โทรส โมโนไฮเดรต และมอลโตเดกซ์ตริน (ระยะก่อสร้าง) ของบริษัท เพียวเคมี จำกัด เมื่อวันที่ 7 พฤษภาคม 2568 เป็นการรวบรวมข้อมูลรายละเอียดที่เกี่ยวข้องกับกิจกรรมต่างๆ และสำรวจสภาพพื้นที่โครงการ การตรวจสอบเอกสาร การสัมภาษณ์ผู้ปฏิบัติงานเกี่ยวกับการดำเนินงาน และการดำเนินการแก้ไขปัญหาหรืออุปสรรคที่เกิดขึ้นดังกล่าว พร้อมทั้งทำการถ่ายภาพเพื่อใช้ประกอบในการจัดทำรายงานฯ ตามที่เสนอไว้ในรายงานการประเมินผลกระทบสิ่งแวดล้อม โครงการโรงงานผลิตกลูโคส ฟรักโทส ซอร์บิทอล เดกซ์โทรส โมโนไฮเดรต และมอลโตเดกซ์ตริน (ระยะก่อสร้าง) ของบริษัท เพียวเคมี จำกัด ตามหนังสือเห็นชอบเลขที่ ทส 1010.3/11560 ลงวันที่ 5 สิงหาคม 2564 ทั้งนี้ทางโครงการมอบหมายให้บริษัท เทคนิคสิ่งแวดล้อมไทย จำกัด เป็นผู้ดำเนินการตรวจสอบและเก็บรวบรวมข้อมูลการปฏิบัติตามมาตรการฯ มีรายละเอียดขั้นตอนการดำเนินงาน ดังนี้

1. การรวบรวมและทบทวนข้อมูลของโครงการ

- 1) การทบทวนข้อมูลทั่วไปเกี่ยวกับกิจกรรมการดำเนินงานของโครงการปัจจุบัน
- 2) การทบทวนรายละเอียดโครงการจากรายงานการประเมินผลกระทบสิ่งแวดล้อม (EIA)
- 3) การทบทวนรายละเอียดผลการปฏิบัติตามมาตรการด้านสิ่งแวดล้อมของโครงการ

2. บุคลากรร่วมติดตามตรวจสอบพื้นที่โครงการ (Walk Through Survey)

- 1) ผู้นำติดตามตรวจสอบของโครงการ
- 2) คณะผู้ติดตามตรวจสอบของบริษัทที่ปรึกษาเป็นผู้ดำเนินการตรวจสอบ และรวบรวมข้อมูล

การปฏิบัติตามมาตรการป้องกันและแก้ไขผลกระทบสิ่งแวดล้อม โครงการโรงงานผลิตกลูโคส ฟรักโทส ซอร์บิทอล เดกซ์โทรส โมโนไฮเดรต และมอลโตเดกซ์ตริน (ระยะก่อสร้าง) ของบริษัท เพียวเคมี จำกัด

2.2 ผลการติดตามตรวจสอบการปฏิบัติตามมาตรการป้องกันและแก้ไขผลกระทบสิ่งแวดล้อม

ผลการติดตามตรวจสอบการปฏิบัติตามมาตรการป้องกันและแก้ไขผลกระทบสิ่งแวดล้อมตามที่เสนอในรายงานการประเมินผลกระทบสิ่งแวดล้อมที่ผ่านความเห็นชอบจากสำนักนโยบายและแผนทรัพยากรธรรมชาติและสิ่งแวดล้อม ตามหนังสือเห็นชอบเลขที่ ทส 1010.3/11560 ลงวันที่ 5 สิงหาคม 2564 โครงการโรงงานผลิตกลูโคส ฟรักโทส ซอร์บิทอล เดกซ์โทรส โมโนไฮเดรต และมอลโตเดกซ์ตริน ของบริษัท เพียวเคมี จำกัด โดยผลการปฏิบัติตามมาตรการป้องกันและแก้ไขผลกระทบสิ่งแวดล้อม (ระยะก่อสร้าง) ระหว่างเดือนมกราคม-มิถุนายน 2568 ดังตารางที่ 2.2-1 มีรายละเอียด ดังนี้

1. มาตรการทั่วไป
2. มาตรการระยะก่อสร้าง
 - 1) คุณภาพอากาศ
 - 2) ทรัพยากรดิน
 - 3) เสียง
 - 4) คุณภาพน้ำ
 - 5) การคมนาคม
 - 6) การระบายน้ำและการป้องกันน้ำท่วม
 - 7) การจัดการกากของเสีย
 - 8) อาชีวอนามัยและความปลอดภัย
 - 9) สังคม-เศรษฐกิจ
 - 10) สาธารณสุข

ตารางที่ 2.2-1 ผลการปฏิบัติตามมาตรการป้องกันและแก้ไขผลกระทบสิ่งแวดล้อม (ระยะก่อสร้าง) โครงการโรงงานผลิตกลูโคส ฟรักโทส ซอร์บิทอล เดกซ์โทรส โมโนไฮเดรต และมอลโตเดกซ์ตริน ของ บริษัท เพียวเคมี จำกัด ระหว่างเดือนมกราคม-มิถุนายน 2568

มาตรการป้องกันและแก้ไขผลกระทบสิ่งแวดล้อม	สถานที่ดำเนินการ	ผลการปฏิบัติตามมาตรการฯ	ปัญหา อุปสรรคที่ไม่สามารถปฏิบัติตามมาตรการและแนวทางแก้ไข	หลักฐานและเอกสารอ้างอิง
1. มาตรการทั่วไป - ปฏิบัติตามมาตรการป้องกันและแก้ไขผลกระทบสิ่งแวดล้อม และมาตรการติดตามตรวจสอบผลกระทบสิ่งแวดล้อมที่เสนอในรายงานการประเมินผลกระทบสิ่งแวดล้อม โครงการโรงงานผลิตกลูโคส ฟรักโทส ซอร์บิทอล เดกซ์โทรส โมโนไฮเดรต และมอลโตเดกซ์ตริน ของบริษัท เพียวเคมี จำกัด ตั้งอยู่ที่สวนอุตสาหกรรมโรจนะอยุธยา เฟส 8/1 หมู่ที่ 5 ตำบลสามัคคี อำเภอกอสุย จังหวัดพระนครศรีอยุธยา อย่างเคร่งครัด	- พื้นที่โครงการ	- โครงการปฏิบัติตามมาตรการป้องกันและแก้ไขผลกระทบสิ่งแวดล้อม และมาตรการติดตามตรวจสอบผลกระทบสิ่งแวดล้อม (ระยะก่อสร้าง) ตามที่กำหนดไว้ในรายงานการประเมินผลกระทบสิ่งแวดล้อมของโครงการโรงงานผลิตกลูโคส ฟรักโทส ซอร์บิทอล เดกซ์โทรส โมโนไฮเดรต และมอลโตเดกซ์ตริน ของบริษัท เพียวเคมี จำกัด ตามหนังสือเห็นชอบเลขที่ ทส 1010.3/11560 ลงวันที่ 5 สิงหาคม 2564	-	- ภาคผนวก 1ก
- หากเกิดเหตุการณ์ใดๆ ก็ตามที่มีอาจก่อให้เกิดผลกระทบต่อคุณภาพสิ่งแวดล้อม บริษัท เพียวเคมี จำกัด ต้องแจ้งให้กรมโรงงานอุตสาหกรรม สำนักงานอุตสาหกรรมจังหวัดพระนครศรีอยุธยา สำนักงานทรัพยากรธรรมชาติและสิ่งแวดล้อมจังหวัดพระนครศรีอยุธยา และสำนักงานนโยบายและแผนทรัพยากรธรรมชาติและสิ่งแวดล้อมทราบโดยเร็ว เพื่อหน่วยงานดังกล่าวจะได้ให้ความร่วมมือในการแก้ไขปัญหา	- พื้นที่โครงการ	- ระหว่างเดือนมกราคม-มิถุนายน 2568 ไม่พบเหตุการณ์ที่ก่อให้เกิดผลกระทบต่อคุณภาพสิ่งแวดล้อมจากโครงการ หากเกิดเหตุการณ์ใดๆ ก็ตามที่มีอาจก่อให้เกิดผลกระทบต่อคุณภาพสิ่งแวดล้อม โครงการจะดำเนินการแจ้งให้หน่วยงานที่เกี่ยวข้องและชุมชนใกล้เคียงทราบอย่างเร่งด่วนเพื่อร่วมหาแนวทางแก้ไขปัญหาดังกล่าวต่อไป	-	-

ตารางที่ 2.2-1 (ต่อ) ผลการปฏิบัติตามมาตรการป้องกันและแก้ไขผลกระทบสิ่งแวดล้อม (ระยะก่อสร้าง) โครงการโรงงานผลิตกลูโคส ฟรักโทส ซอร์บิทอล เดกซ์โทรส โมโนไฮเดรต และมอลโตเดกซ์ตริน ของ บริษัท เพียวเคมี จำกัด ระหว่างเดือนมกราคม-มิถุนายน 2568

มาตรการป้องกันและแก้ไขผลกระทบสิ่งแวดล้อม	สถานที่ดำเนินการ	ผลการปฏิบัติตามมาตรการฯ	ปัญหา อุปสรรคที่ไม่สามารถปฏิบัติตามมาตรการและแนวทางแก้ไข	หลักฐานและเอกสารอ้างอิง
<p>1. มาตรการทั่วไป (ต่อ)</p> <p>- บริษัท เพียวเคมี จำกัด ต้องว่าจ้างหน่วยงานกลาง (Third Party) เพื่อดำเนินการตรวจสอบผลการปฏิบัติตามมาตรการป้องกันและแก้ไขผลกระทบสิ่งแวดล้อม และมาตรการติดตามตรวจสอบผลกระทบสิ่งแวดล้อมของโครงการ และเสนอรายงานผลการปฏิบัติตามมาตรการป้องกันและแก้ไขผลกระทบสิ่งแวดล้อม และมาตรการติดตามตรวจสอบผลกระทบสิ่งแวดล้อม ส่งให้กรมโรงงานอุตสาหกรรม ทราบทุก 6 เดือน ทั้งนี้การจัดทำและการเสนอรายงานผลการปฏิบัติตามมาตรการให้เป็นไปตามหลักเกณฑ์และวิธีการที่กำหนดตามประกาศกระทรวงทรัพยากรธรรมชาติและสิ่งแวดล้อม เรื่อง หลักเกณฑ์และวิธีการจัดทำรายงานผลการปฏิบัติตามมาตรการที่กำหนดไว้ในรายงานการประเมินผลกระทบสิ่งแวดล้อม ซึ่งผู้ดำเนินการหรือผู้ขออนุญาตจะต้องจัดทำเมื่อได้รับอนุญาตให้ดำเนินโครงการหรือกิจการแล้ว พ.ศ. 2561 และกฎหมายที่เกี่ยวข้อง</p>	<p>- พื้นที่โครงการ</p>	<p>- โครงการมอบหมายให้หน่วยงานกลาง (Third Party) ได้แก่ บริษัท เทคนิคสิ่งแวดล้อมไทย จำกัด เป็นผู้ดำเนินการจัดทำรายงานผลการปฏิบัติตามมาตรการป้องกันและแก้ไขผลกระทบสิ่งแวดล้อม และมาตรการติดตามตรวจสอบผลกระทบสิ่งแวดล้อม โดยสรุปให้สำนักงานนโยบายและแผนทรัพยากรธรรมชาติและสิ่งแวดล้อม (สผ.) และหน่วยงานที่เกี่ยวข้องเป็นประจำทุก 6 เดือน โดยล่าสุดจัดส่งรายงานผลการปฏิบัติตามมาตรการฯ ฉบับเดือนกรกฎาคม-ธันวาคม 2567 ตามหนังสือเลขที่ HR 002/2568 เมื่อวันที่ 30 มกราคม 2568 สำหรับรายงานฉบับนี้เป็นรายงาน ฉบับที่ 2 (ระยะก่อสร้าง) ซึ่งเป็นรายงานฉบับระหว่างเดือนมกราคม-มิถุนายน 2568</p>	<p>-</p>	<p>- ภาคผนวก 1ข</p>

ตารางที่ 2.2-1 (ต่อ) ผลการปฏิบัติตามมาตรการป้องกันและแก้ไขผลกระทบสิ่งแวดล้อม (ระยะก่อสร้าง) โครงการโรงงานผลิตกลูโคส ฟรักโทส ซอร์บิทอล เดกซ์โทรส โมโนไฮเดรต และมอลโตเดกซ์ตริน ของ บริษัท เพียวเคมี จำกัด ระหว่างเดือนมกราคม-มิถุนายน 2568

มาตรการป้องกันและแก้ไขผลกระทบสิ่งแวดล้อม	สถานที่ดำเนินการ	ผลการปฏิบัติตามมาตรการฯ	ปัญหา อุปสรรคที่ไม่สามารถปฏิบัติตามมาตรการและแนวทางแก้ไข	หลักฐานและเอกสารอ้างอิง
<p>1. มาตรการทั่วไป (ต่อ)</p> <ul style="list-style-type: none"> - ในกรณีที่บริษัท เพียวเคมี จำกัด มีความจำเป็นต้องเปลี่ยนแปลงรายละเอียดโครงการ หรือมาตรการป้องกันและแก้ไขผลกระทบสิ่งแวดล้อม หรือมาตรการติดตามตรวจสอบผลกระทบสิ่งแวดล้อม ให้แตกต่างไปจากที่เสนอไว้ในรายงานการประเมินผลกระทบสิ่งแวดล้อมตามที่คณะกรรมการผู้ชำนาญการฯ ได้ให้ความเห็นชอบไปแล้ว ให้เป็นหน้าที่ของหน่วยงานที่มีอำนาจหน้าที่ในการพิจารณาอนุมัติหรืออนุญาตเป็นผู้พิจารณา ดังนี้ <ul style="list-style-type: none"> ● หากเห็นว่าการแก้ไขเปลี่ยนแปลงรายละเอียดโครงการหรือมาตรการป้องกันและแก้ไขผลกระทบสิ่งแวดล้อม หรือมาตรการติดตามตรวจสอบผลกระทบสิ่งแวดล้อมดังกล่าว ไม่กระทบต่อสาระสำคัญของการประเมินผลกระทบสิ่งแวดล้อมในรายงานการประเมินผลกระทบสิ่งแวดล้อมและเป็นมาตรการที่เกิดผลดีต่อสิ่งแวดล้อมมากกว่าหรือเทียบเท่ามาตรการที่กำหนดไว้ในรายงานฯ ที่ผ่านการพิจารณาให้ความเห็นชอบจากคณะกรรมการผู้ชำนาญการฯ แล้วให้หน่วยงานที่มีอำนาจหน้าที่ในการพิจารณาอนุมัติหรืออนุญาตรับจัดแจ้งการปรับปรุงแก้ไขเปลี่ยนแปลงดังกล่าวให้เป็นไปตามหลักเกณฑ์ และเงื่อนไขที่กำหนดไว้ในกฎหมายนั้นๆ ต่อไป พร้อมกับให้จัดทำสำเนาการเปลี่ยนแปลงรายละเอียดโครงการและการปรับปรุงแก้ไขมาตรการป้องกันและแก้ไขผลกระทบสิ่งแวดล้อม หรือมาตรการติดตามตรวจสอบผลกระทบสิ่งแวดล้อมที่รับจัดแจ้งไว้ส่งให้สำนักงานนโยบายและแผนทรัพยากรธรรมชาติและสิ่งแวดล้อมเพื่อทราบ 	<ul style="list-style-type: none"> - พื้นที่โครงการ 	<ul style="list-style-type: none"> - โครงการได้ปฏิบัติตามมาตรการป้องกันและแก้ไขผลกระทบสิ่งแวดล้อม และมาตรการติดตามตรวจสอบผลกระทบสิ่งแวดล้อม ตามที่กำหนดไว้ในรายงานการประเมินผลกระทบสิ่งแวดล้อมของโครงการโรงงานผลิตกลูโคส ฟรักโทส ซอร์บิทอล เดกซ์โทรส โมโน ไฮเดรต และมอลโตเดกซ์ตริน ของบริษัท เพียวเคมี จำกัด ตามหนังสือเห็นชอบเลขที่ ทส 1010.3/11560 ลงวันที่ 5 สิงหาคม 2564 ทั้งนี้ในปัจจุบันโครงการอยู่ในระหว่างดำเนินการเปลี่ยนแปลงรายละเอียดโครงการในรายงานการประเมินผลกระทบสิ่งแวดล้อม และจะดำเนินการแจ้งหน่วยงานที่มีอำนาจหน้าที่ในการพิจารณาอนุมัติหรืออนุญาตดำเนินการต่อไป 	-	<ul style="list-style-type: none"> - ภาคผนวก 1ก

ตารางที่ 2.2-1 (ต่อ) ผลการปฏิบัติตามมาตรการป้องกันและแก้ไขผลกระทบสิ่งแวดล้อม (ระยะก่อสร้าง) โครงการโรงงานผลิตกลูโคส ฟรักโทส ซอร์บิทอล เดกซ์โทรส โมโนไฮเดรต และมอลโตเดกซ์ตริน ของ บริษัท เพียวเคมี จำกัด ระหว่างเดือนมกราคม-มิถุนายน 2568

มาตรการป้องกันและแก้ไขผลกระทบสิ่งแวดล้อม	สถานที่ ดำเนินการ	ผลการปฏิบัติตามมาตรการฯ	ปัญหา อุปสรรค ที่ไม่สามารถปฏิบัติ ตามมาตรการ และแนวทางแก้ไข	หลักฐานและ เอกสารอ้างอิง
1. มาตรการทั่วไป (ต่อ) <ul style="list-style-type: none"> หากหน่วยงานที่มีอำนาจในการอนุมัติหรืออนุญาตมีความเห็นว่าการปรับปรุงแก้ไขรายละเอียดโครงการ หรือมาตรการอื่นๆ อาจกระทบต่อสาระสำคัญในรายงานการประเมินผลกระทบสิ่งแวดล้อมที่ได้รับความเห็นชอบจากคณะกรรมการผู้ชำนาญการฯ ให้หน่วยงานที่มีอำนาจหน้าที่ในการพิจารณาอนุมัติหรืออนุญาตจัดส่งรายงานการปรับปรุงแก้ไขรายละเอียดโครงการหรือมาตรการป้องกันและแก้ไขผลกระทบสิ่งแวดล้อม หรือมาตรการติดตามตรวจสอบผลกระทบสิ่งแวดล้อมให้สำนักงานนโยบายและแผนทรัพยากรธรรมชาติและสิ่งแวดล้อมเพื่อเสนอให้คณะกรรมการผู้ชำนาญการฯ คณะที่เกี่ยวข้องพิจารณาให้ความเห็นชอบประกอบก่อนการเปลี่ยนแปลงหรือปรับปรุงมาตรการดังกล่าว และเมื่อโครงการมีการเปลี่ยนแปลงรายละเอียดหรือปรับปรุงแก้ไขมาตรการฯ ตามที่คณะกรรมการผู้ชำนาญการฯ ให้ความเห็นประกอบแล้ว หน่วยงานที่มีอำนาจหน้าที่ในการพิจารณาอนุมัติหรืออนุญาตต้องแจ้งผลการแก้ไขเปลี่ยนแปลงดังกล่าวให้สำนักงานนโยบายและแผนทรัพยากรธรรมชาติและสิ่งแวดล้อมทราบด้วย 				

ตารางที่ 2.2-1 (ต่อ) ผลการปฏิบัติตามมาตรการป้องกันและแก้ไขผลกระทบสิ่งแวดล้อม (ระยะก่อสร้าง) โครงการโรงงานผลิตกลูโคส ฟรักโทส ซอร์บิทอล เดกซ์โทรส โมโนไฮเดรต และมอลโตเดกซ์ทริน ของ บริษัท เพียวเคมี จำกัด ระหว่างเดือนมกราคม-มิถุนายน 2568

มาตรการป้องกันและแก้ไขผลกระทบสิ่งแวดล้อม	สถานที่ดำเนินการ	ผลการปฏิบัติตามมาตรการฯ	ปัญหา อุปสรรคที่ไม่สามารถปฏิบัติตามมาตรการและแนวทางแก้ไข	หลักฐานและเอกสารอ้างอิง
1. มาตรการทั่วไป (ต่อ) - ในกรณีที่ผลการติดตามตรวจสอบผลกระทบสิ่งแวดล้อมมีแนวโน้มสูงขึ้นจากค่าที่ตรวจวัดได้ในช่วงการดำเนินการปกติ หรือมีแนวโน้มเข้าใกล้ค่าควบคุมหรือค่ามาตรฐาน ให้โครงการตรวจสอบหาสาเหตุและเฝ้าระวังเพื่อเตรียมความพร้อมในการแก้ไขปัญหาที่อาจเกิดขึ้น ทั้งนี้ ให้สรุปรายละเอียดดังกล่าวไว้ในรายงานผลการปฏิบัติตามมาตรการป้องกันและแก้ไขผลกระทบสิ่งแวดล้อม และมาตรการติดตามตรวจสอบผลกระทบสิ่งแวดล้อมให้ครบถ้วน	- พื้นที่โครงการ	- ผลการติดตามตรวจสอบผลกระทบสิ่งแวดล้อมในช่วงเดือนมกราคม-มิถุนายน 2568 ไม่พบว่ามีแนวโน้มสูงขึ้นจากค่าที่ตรวจวัดได้ในช่วงการดำเนินการปกติ ทั้งนี้หากมีแนวโน้มสูงขึ้นเข้าใกล้ค่าควบคุมหรือค่ามาตรฐาน โครงการจะดำเนินการตรวจสอบหาสาเหตุและเฝ้าระวังเพื่อเตรียมความพร้อมในการแก้ไขปัญหาที่อาจเกิดขึ้น	-	- ภาคผนวก ค
- ในกรณีที่ผลการตรวจวัดมลพิษจากแหล่งกำเนิดของโครงการมีค่าเกินค่าควบคุมที่กำหนดไว้ ให้โครงการทำการตรวจหาสาเหตุ ทำการแก้ไข และทำการตรวจซ้ำเพื่อยืนยันประสิทธิภาพในการแก้ไข พร้อมทั้งกำหนดมาตรการเพื่อป้องกันการเกิดปัญหาในลักษณะดังกล่าวให้ครบถ้วน	- พื้นที่โครงการ	- ผลการตรวจวัดมลพิษจากแหล่งกำเนิดปัจจุบันในช่วงเดือนมกราคม-มิถุนายน 2568 พบว่า มีค่าอยู่ในเกณฑ์ควบคุมที่กำหนดไว้ ทั้งนี้หากมีค่าเกินค่าควบคุมที่กำหนดไว้ โครงการจะดำเนินการตรวจหาสาเหตุการแก้ไข และตรวจวัดซ้ำเพื่อยืนยันประสิทธิภาพในการแก้ไขพร้อมทั้งกำหนดมาตรการเพื่อป้องกันการเกิดปัญหาในลักษณะดังกล่าวให้ครบถ้วนตามที่กฎหมายกำหนด	-	- ภาคผนวก ค

ตารางที่ 2.2-1 (ต่อ) ผลการปฏิบัติตามมาตรการป้องกันและแก้ไขผลกระทบสิ่งแวดล้อม (ระยะก่อสร้าง) โครงการโรงงานผลิตกลูโคส ฟรักโทส ซอร์บิทอล เดกซ์โทรส โมโนไฮเดรต และมอลโตเดกซ์ตริน ของ บริษัท เพียวเคมี จำกัด ระหว่างเดือนมกราคม-มิถุนายน 2568

มาตรการป้องกันและแก้ไขผลกระทบสิ่งแวดล้อม	สถานที่ดำเนินการ	ผลการปฏิบัติตามมาตรการฯ	ปัญหา อุปสรรค ที่ไม่สามารถปฏิบัติ ตามมาตรการ และแนวทางแก้ไข	หลักฐานและ เอกสารอ้างอิง
2. มาตรการระยะก่อสร้าง 1) คุณภาพอากาศ <ul style="list-style-type: none">- ตรวจสอบ ดูแล บำรุงรักษาเครื่องยนต์ต่างๆ และอุปกรณ์ต่างๆ เพื่อลดปริมาณควันเสียที่อาจจะปล่อยออกมาจากอุปกรณ์ก่อสร้างและรถบรรทุก	- ภายในพื้นที่ก่อสร้างและพื้นที่ใกล้เคียง	- โครงการมีการตรวจสอบสภาพของรถที่ใช้ในการขนส่งวัสดุก่อสร้างและเครื่องจักรกลต่างๆ เพื่อลดผลกระทบด้านมลพิษทางอากาศ	-	- ภาคผนวก 2ข
<ul style="list-style-type: none">- ควบคุมอัตราเร็วของรถบรรทุกให้เป็นไปตามข้อกำหนดของกฎหมาย เพื่อลดควันเสียจากรถบรรทุกและรถยนต์ และลดการฟุ้งกระจายของฝุ่นละอองบนถนน	- ภายในพื้นที่ก่อสร้างและถนนที่ใช้ขนส่งวัสดุก่อสร้าง	- โครงการกำหนดให้ผู้รับเหมาควบคุมอัตราเร็วของรถบรรทุก ให้เป็นไปตามข้อกำหนดของกฎหมายอย่างเคร่งครัด	-	-
<ul style="list-style-type: none">- ควบคุมและจำกัดความเร็วของยานพาหนะที่ขนส่งอุปกรณ์ก่อสร้างบริเวณพื้นที่ก่อสร้างไม่เกิน 20 กิโลเมตร/ชั่วโมง เพื่อป้องกันอุบัติเหตุเสียงดัง และลดฝุ่นละอองในพื้นที่ก่อสร้าง	- ภายในพื้นที่ก่อสร้างและถนนที่ใช้ขนส่งวัสดุก่อสร้าง	- โครงการกำหนดให้ผู้รับเหมาขับขี่ยานพาหนะในพื้นที่ก่อสร้าง โดยใช้ความเร็วรถได้ไม่เกิน 20 กิโลเมตร/ชั่วโมง เพื่อลดฝุ่นละอองในพื้นที่ก่อสร้าง	-	- รูปที่ 1 ป้ายจำกัดความเร็ว 20 กิโลเมตร/ชั่วโมง
<ul style="list-style-type: none">- ฉีดพรมน้ำบริเวณถนนทางเข้า-ออก โครงการ และบริเวณพื้นที่ก่อสร้าง โครงการอย่างน้อยวันละ 2 ครั้ง (เช้า-บ่าย)	- ภายในพื้นที่ก่อสร้างและถนนทางเข้า-ออกพื้นที่ก่อสร้าง	- โครงการมีการฉีดพรมน้ำบริเวณถนนทางเข้า-ออกโครงการและบริเวณพื้นที่ก่อสร้าง วันละ 2 ครั้ง (เช้า-บ่าย) เพื่อลดการฟุ้งกระจายของปริมาณฝุ่นละออง	-	- รูปที่ 2 การฉีดพรมน้ำบริเวณถนนทางเข้า-ออก โครงการและบริเวณพื้นที่ก่อสร้างโครงการ

ตารางที่ 2.2-1 (ต่อ) ผลการปฏิบัติตามมาตรการป้องกันและแก้ไขผลกระทบสิ่งแวดล้อม (ระยะก่อสร้าง) โครงการโรงงานผลิตกลูโคส ฟรักโทส ซอร์บิทอล เดกซ์ไทรส โมโนไฮเดรต และมอลโตเดกซ์ตริน ของ บริษัท เพียวเคมี จำกัด ระหว่างเดือนมกราคม-มิถุนายน 2568

มาตรการป้องกันและแก้ไขผลกระทบสิ่งแวดล้อม	สถานที่ดำเนินการ	ผลการปฏิบัติตามมาตรการฯ	ปัญหา อุปสรรค ที่ไม่สามารถปฏิบัติ ตามมาตรการ และแนวทางแก้ไข	หลักฐานและ เอกสารอ้างอิง
2. มาตรการระยะก่อสร้าง (ต่อ) 1) คุณภาพอากาศ (ต่อ) <ul style="list-style-type: none">- รถบรรทุกขนส่งวัสดุอุปกรณ์การก่อสร้าง รวมทั้งเศษวัสดุต้องมีผ้าใบคลุมหรือปกปิดมิดชิดเพื่อป้องกันวัสดุตกหล่นและฟุ้งกระจาย	<ul style="list-style-type: none">- ภายในพื้นที่ก่อสร้างและถนนที่ใช้ขนส่งวัสดุก่อสร้าง	<ul style="list-style-type: none">- โครงการกำกับดูแลให้รถบรรทุกวัสดุก่อสร้างต้องปิดคลุมส่วนบรรทุกอย่างมิดชิด เพื่อป้องกันการตกหล่นของวัสดุก่อสร้างบนทางสาธารณะ และเป็นไปตามข้อกำหนดของกฎหมายการจราจรทางบก	-	<ul style="list-style-type: none">- รูปที่ 3 การปิดคลุมรถบรรทุกวัสดุก่อสร้าง
<ul style="list-style-type: none">- ทำความสะอาดล้อรถบรรทุกต่างๆ ที่จะเข้า-ออกในเขตก่อสร้าง เพื่อไม่ให้รถบรรทุกนำสิ่งปนเปื้อนไปตกหล่นนอกพื้นที่โครงการ	<ul style="list-style-type: none">- ภายในพื้นที่ก่อสร้างและพื้นที่ใกล้เคียง	<ul style="list-style-type: none">- โครงการจัดให้มีพื้นที่ทำความสะอาดล้อรถ โดยการล้างล้อรถทุกคันก่อนออกจากพื้นที่โครงการ เพื่อป้องกันเศษดิน โคลนที่อาจติดไปกับล้อรถ แล้วเกิดกรณีดินโคลนตกหล่นนอกพื้นที่โครงการ	-	<ul style="list-style-type: none">- รูปที่ 4 พื้นที่ทำความสะอาดล้อรถ
<ul style="list-style-type: none">- กรณีที่มีวัสดุก่อสร้างร่วงหล่นภายในพื้นที่ก่อสร้างหรือพื้นที่ใกล้เคียง โดยรอบหรือเส้นทางที่ใช้ขนส่งผู้รับเหมาก่อสร้างจะต้องเก็บวัสดุก่อสร้างที่ร่วงหล่นทันที รวมทั้งทำความสะอาดในบริเวณดังกล่าวให้เรียบร้อย เพื่อไม่ให้เกิดการกีดขวางการใช้เส้นทางหรือความสกปรกในบริเวณต่างๆ	<ul style="list-style-type: none">- ภายในพื้นที่ก่อสร้าง	<ul style="list-style-type: none">- โครงการจัดให้มีพนักงานคอยทำความสะอาดกวาดเศษดิน หินทรายที่ตกหล่น บริเวณด้านหน้าโครงการ และบริเวณใกล้เคียงพื้นที่โครงการ โดยใช้น้ำฉีดและกวาดพื้นให้สะอาดในกรณีที่มีเศษดินเปื้อกตกหล่น	-	<ul style="list-style-type: none">- รูปที่ 5 พนักงานทำความสะอาดบริเวณพื้นที่โครงการ
<ul style="list-style-type: none">- ห้ามเผาทำลายเศษวัสดุหรือขยะมูลฝอยในพื้นที่ก่อสร้าง	<ul style="list-style-type: none">- พื้นที่โครงการและภายในพื้นที่ก่อสร้าง	<ul style="list-style-type: none">- ทางโครงการห้ามมิให้มีการเผาทำลายเศษวัสดุหรือขยะมูลฝอยในพื้นที่ก่อสร้างโดยเด็ดขาด	-	<ul style="list-style-type: none">- รูปที่ 6 ป้ายห้ามเผาขยะ

ตารางที่ 2.2-1 (ต่อ) ผลการปฏิบัติตามมาตรการป้องกันและแก้ไขผลกระทบสิ่งแวดล้อม (ระยะก่อสร้าง) โครงการโรงงานผลิตกลูโคส ฟรักโทส ซอร์บิทอล เดกซ์โทรส โมโนไฮเดรต และมอลโตเดกซ์ตริน ของ บริษัท เพียวเคมี จำกัด ระหว่างเดือนมกราคม-มิถุนายน 2568

มาตรการป้องกันและแก้ไขผลกระทบสิ่งแวดล้อม	สถานที่ดำเนินการ	ผลการปฏิบัติตามมาตรการฯ	ปัญหา อุปสรรค ที่ไม่สามารถปฏิบัติ ตามมาตรการ และแนวทางแก้ไข	หลักฐานและ เอกสารอ้างอิง
2. มาตรการระยะก่อสร้าง (ต่อ) 1) คุณภาพอากาศ (ต่อ) - จัดเตรียมอุปกรณ์ป้องกันฝุ่นละอองสำหรับคนงานที่อยู่ในบริเวณพื้นที่ก่อสร้างให้เพียงพอ	- พื้นที่โครงการและภายในพื้นที่ก่อสร้าง	- โครงการกำหนดให้บริษัทผู้รับเหมาเป็นผู้จัดหาอุปกรณ์ป้องกันฝุ่นละอองสำหรับคนงานที่อยู่ในบริเวณพื้นที่ก่อสร้างให้เพียงพอ	-	- รูปที่ 7 อุปกรณ์ป้องกันอันตรายส่วนบุคคล (PPE) - รูปที่ 8 พนักงานสวมใส่อุปกรณ์ป้องกันอันตรายส่วนบุคคล (PPE)
- ทำความสะอาดและปรับปรุงพื้นที่ให้เรียบร้อยภายหลังการดำเนินงานก่อสร้างเสร็จสิ้น	- พื้นที่โครงการและภายในพื้นที่ก่อสร้าง	- โครงการกำหนดให้ผู้รับเหมาเก็บกวาดและทำความสะอาดบริเวณพื้นที่ก่อสร้างภายหลังการก่อสร้างเสร็จสิ้นเป็นประจำทุกวัน เพื่อลดปริมาณการฟุ้งกระจายของฝุ่นละออง และปรับพื้นที่ให้เรียบร้อย	-	- รูปที่ 5 พนักงานทำความสะอาดบริเวณพื้นที่โครงการ
2) ทรัพยากรดิน - การก่อสร้างที่มีการเปิดหน้าดินบริเวณกว้าง โครงการต้องทำการอัดชั้นดินให้แน่นราบเรียบเพื่อป้องกันการไหลบ่าและชะล้างพังทลายของหน้าดินไปยังบริเวณพื้นที่อื่นๆ ในโครงการที่อาจส่งผลกระทบต่อภายนอกโครงการได้	- พื้นที่โครงการและภายในพื้นที่ก่อสร้าง	- หากโครงการมีการก่อสร้างที่มีการเปิดหน้าดินบริเวณกว้าง โครงการจะทำการอัดชั้นดินให้แน่นราบเรียบ เพื่อป้องกันการไหลบ่าและชะล้างพังทลายของหน้าดินไปยังบริเวณพื้นที่อื่นๆ	-	-

ตารางที่ 2.2-1 (ต่อ) ผลการปฏิบัติตามมาตรการป้องกันและแก้ไขผลกระทบสิ่งแวดล้อม (ระยะก่อสร้าง) โครงการโรงงานผลิตกลูโคส ฟรักโทส ซอร์บิทอล เดกซ์ไทรส โมโนไฮเดรต และมอลโตเดกซ์ตริน ของ บริษัท เพียวเคมี จำกัด ระหว่างเดือนมกราคม-มิถุนายน 2568

มาตรการป้องกันและแก้ไขผลกระทบสิ่งแวดล้อม	สถานที่ดำเนินการ	ผลการปฏิบัติตามมาตรการฯ	ปัญหา อุปสรรค ที่ไม่สามารถปฏิบัติตาม มาตรการ และแนวทางแก้ไข	หลักฐานและ เอกสารอ้างอิง
2. มาตรการระยะก่อสร้าง (ต่อ) 3) เสี่ยง - เลือกใช้อุปกรณ์และเครื่องจักรในการก่อสร้างที่มีประสิทธิภาพพร้อมใช้งานอยู่เสมอ กรณีที่เกิดการชำรุดเสียหายให้ทำการตรวจสอบบำรุงก่อนนำมาใช้งาน	- ภายในพื้นที่ก่อสร้าง	- โครงการกำหนดให้ผู้รับเหมาเลือกใช้อุปกรณ์และเครื่องจักรในการก่อสร้างที่มีประสิทธิภาพพร้อมใช้งาน พร้อมทั้งให้มีการตรวจสอบและบำรุงรักษาเครื่องจักรให้ใช้งานได้ดีอยู่เสมอ เพื่อลดผลกระทบด้านเสียงที่เกิดขึ้นจากการใช้งานอุปกรณ์เครื่องจักรที่ชำรุด	-	- ภาคผนวก 2ข
- จำกัดกิจกรรมการก่อสร้างที่ก่อให้เกิดเสียงดังเฉพาะในช่วงเวลา 17.00-08.00 น. เพื่อไม่ให้เกิดการรบกวนการพักผ่อนของประชาชน และกำหนดให้มีระยะเวลาการก่อสร้างไม่เกิน 8 ชั่วโมง/วัน ในช่วงเวลา 08.00-17.00 น.	- ภายในพื้นที่ก่อสร้าง	- โครงการกำหนดช่วงเวลาในการทำงานให้ผู้รับเหมาสามารถดำเนินการก่อสร้างได้ในเวลา 08.00-17.00 น. เท่านั้น เพื่อไม่ให้เกิดการรบกวนการพักผ่อนของประชาชน	-	- ภาคผนวก 3ข
- จัดให้มีการประชาสัมพันธ์ให้ชุมชนที่อยู่ใกล้เคียงรับทราบเกี่ยวกับกิจกรรมการก่อสร้างโครงการก่อนการก่อสร้างล่วงหน้า อย่างน้อย 15 วัน ตลอดระยะเวลาในการดำเนินกิจกรรมที่ก่อให้เกิดเสียงดัง	- ชุมชนโดยรอบโครงการ	- โครงการดำเนินการลงพื้นที่ประชาสัมพันธ์รายละเอียดการก่อสร้างของโครงการให้กับชุมชน เพื่อให้ชุมชนที่อยู่ใกล้เคียงรับทราบเกี่ยวกับกิจกรรมการก่อสร้างโครงการ	-	- รูปที่ 23 การลงพื้นที่ประชาสัมพันธ์รายละเอียดการก่อสร้างของโครงการ
- จัดให้มีมาตรการลดระดับเสียงดังจากเครื่องจักรและอุปกรณ์ที่ใช้ในการก่อสร้าง ได้แก่ การปฏิบัติตามคู่มือ การบำรุงรักษาเครื่องมือและอุปกรณ์อย่างต่อเนื่อง ตลอดจนซ่อมแซมดูแลรักษาให้อยู่ในสภาพดีตลอดเวลาและบำรุงรักษาเครื่องจักรตามระยะเวลาที่กำหนด	- ภายในพื้นที่ก่อสร้าง	- โครงการกำชับให้ผู้รับเหมาปฏิบัติตามคู่มือการบำรุงรักษาเครื่องมือและอุปกรณ์ และซ่อมแซมดูแลรักษาให้อยู่ในสภาพดีตลอดเวลา เพื่อลดผลกระทบด้านเสียงที่เกิดขึ้นจากการใช้งานอุปกรณ์เครื่องจักรที่ชำรุด	-	- ภาคผนวก 2ข

ตารางที่ 2.2-1 (ต่อ) ผลการปฏิบัติตามมาตรการป้องกันและแก้ไขผลกระทบสิ่งแวดล้อม (ระยะก่อสร้าง) โครงการโรงงานผลิตกลูโคส ฟรักโทส ซอร์บิทอล เดกซ์โทรส โมโนไฮเดรต และมอลโตเดกซ์ตริน ของ บริษัท เพียวเคมี จำกัด ระหว่างเดือนมกราคม-มิถุนายน 2568

มาตรการป้องกันและแก้ไขผลกระทบสิ่งแวดล้อม	สถานที่ดำเนินการ	ผลการปฏิบัติตามมาตรการฯ	ปัญหา อุปสรรค ที่ไม่สามารถปฏิบัติ ตามมาตรการ และแนวทางแก้ไข	หลักฐานและ เอกสารอ้างอิง
2. มาตรการระยะก่อสร้าง (ต่อ) 3) เสียง (ต่อ) - กำหนดให้มีอุปกรณ์ป้องกันอันตรายส่วนบุคคล เช่น ปลั๊กอุดหู ที่ครอบหู สำหรับคนงานก่อสร้างในระหว่างปฏิบัติงานในพื้นที่ที่มีระดับเสียงดังมากกว่า 85 เดซิเบลเอขึ้นไป	- ภายในพื้นที่ก่อสร้าง	- โครงการกำหนดให้บริษัทผู้รับเหมาเป็นผู้จัดหาอุปกรณ์ป้องกันอันตรายส่วนบุคคล เช่น ปลั๊กอุดหู (Ear Plugs) ที่ครอบหู (Ear muffs) เป็นต้น สำหรับคนงานที่อยู่ในบริเวณพื้นที่ก่อสร้างให้เพียงพอ	-	- รูปที่ 7 อุปกรณ์ ป้องกัน อันตรายส่วนบุคคล (PPE) - รูปที่ 8 พนักงานสวม ใส่อุปกรณ์ป้องกัน อันตรายส่วนบุคคล (PPE)
- จัดวางตำแหน่งเครื่องมือ/อุปกรณ์ก่อสร้างที่อาจก่อให้เกิดเสียงดังในด้านที่ไม่ติดกับชุมชนและไม่ใช้อุปกรณ์ก่อสร้างที่มีเสียงดังพร้อมกัน	- ภายในพื้นที่ก่อสร้าง	- โครงการกำหนดให้บริษัทผู้รับเหมาจัดพื้นที่จัดวางเครื่องมือ/อุปกรณ์ก่อสร้าง ที่อาจก่อให้เกิดเสียงดังในด้านที่ไม่ติดกับชุมชนและไม่ใช้อุปกรณ์ก่อสร้างที่มีเสียงดังพร้อมกัน	-	- รูปที่ 9 พื้นที่จัดวางตำแหน่ง เครื่องมือ/อุปกรณ์ ก่อสร้าง
- จัดให้มีเจ้าหน้าที่อำนวยความสะดวกและให้สัญญาณจราจรโดยเฉพาะช่วงเวลาใช้เครื่องจักรหนักและการเคลื่อนย้ายวัสดุและอุปกรณ์ก่อสร้างในพื้นที่สาธารณะ	- ภายในพื้นที่ก่อสร้าง	- โครงการกำหนดให้เจ้าหน้าที่รักษาความปลอดภัยของโครงการคอยอำนวยความสะดวก และดูแลการเข้า-ออกพื้นที่โครงการตลอด 24 ชั่วโมง	-	- รูปที่ 10 เจ้าหน้าที่ รักษาความปลอดภัย - รูปที่ 11 ป้ายเตือน ด้านจราจร

ตารางที่ 2.2-1 (ต่อ) ผลการปฏิบัติตามมาตรการป้องกันและแก้ไขผลกระทบสิ่งแวดล้อม (ระยะก่อสร้าง) โครงการโรงงานผลิตกลูโคส ฟรักโทส ซอร์บิทอล เดกซ์ไทรส โมโนไฮเดรต และมอลโตเดกซ์ตริน ของ บริษัท เพียวเคมี จำกัด ระหว่างเดือนมกราคม-มิถุนายน 2568

มาตรการป้องกันและแก้ไขผลกระทบสิ่งแวดล้อม	สถานที่ดำเนินการ	ผลการปฏิบัติตามมาตรการฯ	ปัญหา อุปสรรค ที่ไม่สามารถปฏิบัติ ตามมาตรการ และแนวทางแก้ไข	หลักฐานและ เอกสารอ้างอิง
2. มาตรการระยะก่อสร้าง (ต่อ) 4) คุณภาพน้ำ - ห้ามทิ้งขยะมูลฝอย สิ่งปฏิกูล วัสดุก่อสร้าง และของเสียทุกชนิดลงรางระบายน้ำ - ผู้รับเหมาต้องจัดเตรียมห้องสุขาแบบเคลื่อนที่ชนิดมีระบบกักเก็บสิ่งปฏิกูลตามสัดส่วนของแรงงานให้สอดคล้องกับกฎกระทรวงว่าด้วยการจัดสวัสดิการในสถานประกอบกิจการ พ.ศ. 2548 หรือกฎหมายที่เกี่ยวข้องและให้การจัดเก็บสิ่งปฏิกูลทุกครั้งที่ระบบกักเก็บสิ่งปฏิกูลใกล้เต็มความสามารถในการกักเก็บ	- ภายในพื้นที่ก่อสร้าง - ภายในพื้นที่ก่อสร้าง	- โครงการกำชับให้ผู้รับเหมาจัดเก็บกองวัสดุก่อสร้างให้เป็นระเบียบ และห้ามทิ้งขยะมูลฝอยลงรางระบายน้ำภายในพื้นที่โครงการ เพื่อป้องกันการกีดขวางทางระบายน้ำและป้องกันน้ำท่วมขัง - โครงการจัดให้มีห้องน้ำ-ห้องส้วม สำหรับคนงานก่อสร้างจำนวน 9 ห้อง ซึ่งเพียงพอต่อการใช้งานสำหรับคนงานก่อสร้าง (ระยะก่อสร้าง) ซึ่งมีคนงานประมาณ 76 คน (ข้อมูลจำนวนคนงานระหว่างเดือนมกราคม-มิถุนายน 2568)	-	- รูปที่ 12 ป้ายห้ามทิ้งขยะมูลฝอยลงรางระบายน้ำ - รูปที่ 13 ห้องน้ำ-ห้องส้วมสำหรับคนงานก่อสร้าง
5) การคมนาคม - กำหนดให้พนักงานขับรถปฏิบัติตามกฎจราจรอย่างเคร่งครัด - ตรวจสอบสภาพรถยนต์ขนส่งตามคู่มือการบำรุงรักษาตลอดอายุการดำเนินงาน	- ภายในพื้นที่ก่อสร้างและถนนภายนอกโครงการ - ภายในพื้นที่ก่อสร้าง	- โครงการกำหนดให้พนักงานขับรถปฏิบัติตามกฎจราจรอย่างเคร่งครัด - โครงการกำหนดให้ผู้รับเหมาตรวจเช็คสภาพรถยนต์ก่อนนำมาใช้งาน พร้อมทั้งทำบัตรรถยนต์เข้า-ออกโครงการ กรณีนำรถเข้ามาใช้งานภายในพื้นที่โครงการ	-	-
			-	- ภาคผนวก 2ข

ตารางที่ 2.2-1 (ต่อ) ผลการปฏิบัติตามมาตรการป้องกันและแก้ไขผลกระทบสิ่งแวดล้อม (ระยะก่อสร้าง) โครงการโรงงานผลิตกลูโคส ฟรักโทส ซอร์บิทอล เดกซ์โทรส โมโนไฮเดรต และมอลโตเดกซ์ตริน ของ บริษัท เพียวเคมี จำกัด ระหว่างเดือนมกราคม-มิถุนายน 2568

มาตรการป้องกันและแก้ไขผลกระทบสิ่งแวดล้อม	สถานที่ดำเนินการ	ผลการปฏิบัติตามมาตรการฯ	ปัญหา อุปสรรค ที่ไม่สามารถปฏิบัติ ตามมาตรการ และแนวทางแก้ไข	หลักฐานและ เอกสารอ้างอิง
2. มาตรการระยะก่อสร้าง (ต่อ) 5) การคมนาคม (ต่อ) - หลีกเลี่ยงการขนส่งในช่วงเวลาเร่งด่วนระหว่างเวลา 06.30-08.30 น. และ 16.30-17.30 น. และจัดให้มีเจ้าหน้าที่อำนวยความสะดวกและดูแลการเข้า-ออกของรถบรรทุกในพื้นที่ก่อสร้างและจัดระบบและทิศทางการจราจรในพื้นที่ก่อสร้างโครงการให้เหมาะสมเพื่อป้องกันอุบัติเหตุ	- ภายในพื้นที่ก่อสร้างและเส้นทางที่ต้องขนส่งวัสดุอุปกรณ์	- โครงการกำหนดให้ผู้รับเหมาหลีกเลี่ยงการขนส่งในช่วงเวลาเร่งด่วนระหว่างเวลา 06.30-08.30 น. และ 16.30-17.30 น. เพื่อป้องกันผลกระทบด้านการจราจรติดขัด และโครงการกำหนดให้เจ้าหน้าที่รักษาความปลอดภัยของโครงการคอยอำนวยความสะดวก และดูแลการเข้า-ออกพื้นที่โครงการตลอด 24 ชั่วโมง	-	- รูปที่ 10 เจ้าหน้าที่รักษาความปลอดภัยของโครงการ - รูปที่ 11 ป้ายเตือนด้านจราจร
- ควบคุมน้ำหนักของรถบรรทุกให้บรรทุกขนส่งตามกฎหมายกำหนดและต้องจัดให้มีวัสดุอุปกรณ์ป้องกันการตกหล่นของวัสดุก่อสร้างเพื่อป้องกันความเสียหายของผิวจราจรและเกิดอันตรายต่อผู้ใช้เส้นทาง	- บริเวณเส้นทางขนส่งวัสดุอุปกรณ์	- โครงการกำกับดูแลให้ผู้ขนส่งวัสดุก่อสร้างควบคุมน้ำหนักรถบรรทุกตามพิกัด และกำชับให้ผู้ขับรถปฏิบัติตามพระราชบัญญัติการจราจรทางบกและขับรถด้วยความระมัดระวังเป็นพิเศษตลอดระยะเวลาขนส่ง	-	-
6) การระบายน้ำและการป้องกันน้ำท่วม - จัดเก็บกองวัสดุก่อสร้างและเศษขยะมูลฝอยให้เหมาะสม โดยห้ามอยู่ใกล้กับรางระบายน้ำฝนภายในโครงการ รวมทั้งการดูแล ขุดลอกรางระบายน้ำอย่างต่อเนื่องทุกสัปดาห์หรือตามความจำเป็น เพื่อป้องกันการกีดขวางทางระบายน้ำและป้องกันน้ำท่วมขัง	- ภายในพื้นที่ก่อสร้าง	- โครงการกำชับให้ผู้รับเหมาจัดเก็บกองวัสดุก่อสร้างให้เป็นระเบียบ และห้ามทิ้งขยะมูลฝอยลงรางระบายน้ำภายในพื้นที่โครงการ เพื่อป้องกันการกีดขวางทางระบายน้ำและป้องกันน้ำท่วมขัง และโครงการดำเนินการขุดลอกรางระบายน้ำล่าสุดเมื่อวันที่ 14 พฤษภาคม 2568	-	- รูปที่ 12 ป้ายห้ามทิ้งขยะมูลฝอยลงรางระบายน้ำ - รูปที่ 14 กองวัสดุก่อสร้าง - ภาพผนวก 4ข

ตารางที่ 2.2-1 (ต่อ) ผลการปฏิบัติตามมาตรการป้องกันและแก้ไขผลกระทบสิ่งแวดล้อม (ระยะก่อสร้าง) โครงการโรงงานผลิตกลูโคส ฟรักโทส ซอร์บิทอล เดกซ์โทรส โมโนไฮเดรต และมอลโตเดกซ์ตริน ของ บริษัท เพียวเคมี จำกัด ระหว่างเดือนมกราคม-มิถุนายน 2568

มาตรการป้องกันและแก้ไขผลกระทบสิ่งแวดล้อม	สถานที่ดำเนินการ	ผลการปฏิบัติตามมาตรการฯ	ปัญหา อุปสรรค ที่ไม่สามารถปฏิบัติ ตามมาตรการ และแนวทางแก้ไข	หลักฐานและ เอกสารอ้างอิง
2. มาตรการระยะก่อสร้าง (ต่อ) 7) การจัดการกากของเสีย - เศษวัสดุที่ไม่ใช้แล้วจากการก่อสร้างจะให้ผู้รับเหมาเป็นผู้รวบรวม จัดเก็บ และนำมาจัดเก็บในอาคารเก็บของเสียเพื่อรอส่งไปกำจัดโดยหน่วยงานที่ได้รับอนุญาต	- ภายในพื้นที่ก่อสร้าง	- โครงการมีอาคารจัดเก็บของเสียในการจัดเก็บเศษวัสดุที่ไม่ใช้แล้วจากการก่อสร้าง เพื่อรอส่งไปกำจัดโดยหน่วยงานที่ได้รับอนุญาตจากกรมโรงงานอุตสาหกรรม	-	- รูปที่ 15 พื้นที่เก็บของเสีย
- จัดให้มีถังขยะอย่างเพียงพอ พร้อมทั้งให้มีพนักงานที่รับผิดชอบในการเก็บรวบรวมขยะมูลฝอยจากคนงานก่อสร้างก่อนส่งไปกำจัดพร้อมกับขยะมูลฝอยทั่วไปของโรงงาน โดยหน่วยงานราชการส่วนท้องถิ่น หรือหน่วยงานที่ได้รับอนุญาต	- ภายในพื้นที่ก่อสร้าง	- โครงการจัดให้มีถังขยะรองรับมูลฝอย ที่มีฝาปิดมิดชิด และมีสภาพดี วางตามจุดต่างๆ เพื่อรองรับขยะมูลฝอยที่เกิดขึ้นจากคนงานก่อสร้าง และประสานให้นิคมฯ อุตสาหกรรมโรจนะอยุธยา เข้ามาเก็บขนไปกำจัดอย่างถูกหลักวิชาการ	-	- รูปที่ 15 พื้นที่เก็บของเสีย - รูปที่ 16 ถังขยะรองรับมูลฝอย - ภาพผนวก 5ข
- ห้ามทิ้งขยะมูลฝอยลงในรางระบายน้ำ ท่อน้ำทิ้งในบริเวณใกล้ ๆ พื้นที่ก่อสร้าง	- ภายในพื้นที่ก่อสร้าง	- โครงการกำชับให้ผู้รับเหมาห้ามทิ้งขยะมูลฝอยลงในรางระบายน้ำภายในพื้นที่โครงการ เพื่อป้องกันการกีดขวางทางระบายน้ำและป้องกันน้ำท่วมขัง	-	- รูปที่ 12 ป้ายห้ามทิ้งขยะมูลฝอยลงในรางระบายน้ำ - รูปที่ 17 รางระบายน้ำ

ตารางที่ 2.2-1 (ต่อ) ผลการปฏิบัติตามมาตรการป้องกันและแก้ไขผลกระทบสิ่งแวดล้อม (ระยะก่อสร้าง) โครงการโรงงานผลิตกลูโคส ฟรักโทส ซอร์บิทอล เดกซ์โทรส โมโนไฮเดรต และมอลโตเดกซ์ตริน ของ บริษัท เพียวเคมี จำกัด ระหว่างเดือนมกราคม-มิถุนายน 2568

มาตรการป้องกันและแก้ไขผลกระทบสิ่งแวดล้อม	สถานที่ดำเนินการ	ผลการปฏิบัติตามมาตรการฯ	ปัญหา อุปสรรค ที่ไม่สามารถปฏิบัติ ตามมาตรการ และแนวทางแก้ไข	หลักฐานและ เอกสารอ้างอิง
2. มาตรการระยะก่อสร้าง (ต่อ) 7) การจัดการกากของเสีย (ต่อ) - ควบคุมการปฏิบัติงานของผู้รับเหมาในการก่อสร้างในการจัดการมูลฝอย หรือเศษวัสดุก่อสร้างต่างๆ ไม่นำเศษวัสดุที่เกิดจากการก่อสร้างไปทิ้งในพื้นที่สาธารณะ หรือสถานที่ที่จะส่งผลกระทบต่อผู้พักอาศัยในบริเวณใกล้เคียง	- ภายในพื้นที่ก่อสร้าง และพื้นที่โครงการ	- โครงการกำชับให้ผู้รับเหมาในการจัดการมูลฝอย เศษวัสดุก่อสร้างต่างๆ ให้กับคนงานก่อสร้าง ห้ามมิให้นำเศษวัสดุที่เกิดจากการก่อสร้างไปทิ้งในพื้นที่สาธารณะ หรือสถานที่ที่จะส่งผลกระทบต่อผู้พักอาศัยในบริเวณใกล้เคียงโดยเด็ดขาด	-	-
- ในการขนย้ายเศษวัสดุจากการก่อสร้างออกนอกพื้นที่ ต้องปิดผ้าคลุมผ้าใบรถบรรทุกที่ใช้ในการขนส่งให้มีติดแน่นหนา เพื่อป้องกันการฟุ้งกระจายและตกหล่นของดินและตรวจสอบความเรียบร้อยก่อนออกสู่ภายนอกโครงการ	- ภายในพื้นที่ก่อสร้าง	- โครงการกำชับให้ผู้รับเหมาทำการปิดคลุมผ้าใบรถบรรทุกในการขนย้ายเศษวัสดุจากการก่อสร้าง เพื่อป้องกันการรบกวนโดยเจ้าหน้าที่รักษาความปลอดภัยของโครงการจะเป็นผู้ตรวจสอบการปิดคลุมผ้าใบของผู้รับเหมาก่อนอนุญาตให้ออกนอกพื้นที่โครงการ	-	- รูปที่ 3 การปิดคลุมรถบรรทุกวัสดุก่อสร้าง - รูปที่ 10 เจ้าหน้าที่รักษาความปลอดภัย

ตารางที่ 2.2-1 (ต่อ) ผลการปฏิบัติตามมาตรการป้องกันและแก้ไขผลกระทบสิ่งแวดล้อม (ระยะก่อสร้าง) โครงการโรงงานผลิตกลูโคส ฟรักโทส ซอร์บิทอล เดกซ์โทรส โมโนไฮเดรต และมอลโตเดกซ์ตริน ของ บริษัท เพียวเคมี จำกัด ระหว่างเดือนมกราคม-มิถุนายน 2568

มาตรการป้องกันและแก้ไขผลกระทบสิ่งแวดล้อม	สถานที่ดำเนินการ	ผลการปฏิบัติตามมาตรการฯ	ปัญหา อุปสรรคที่ไม่สามารถปฏิบัติตามมาตรการและแนวทางแก้ไข	หลักฐานและเอกสารอ้างอิง
<p>2. มาตรการระยะก่อสร้าง (ต่อ)</p> <p>8) อาชีวอนามัยและความปลอดภัย</p> <p>- คัดเลือกผู้รับเหมาให้พิจารณาการจัดทำแผนงานด้านความปลอดภัยในการทำงานสำหรับงานก่อสร้างให้สอดคล้องตามกฎหมาย กำหนดมาตรฐานในการบริหารและการจัดการความปลอดภัย อาชีวอนามัยและสภาพแวดล้อมในการทำงานเกี่ยวกับงานก่อสร้าง พ.ศ. 2564 และประกาศกรมสวัสดิการและคุ้มครองแรงงาน เรื่อง หลักเกณฑ์การจัดทำแผนงานด้านความปลอดภัยในการทำงานสำหรับงานก่อสร้าง พ.ศ. 2552 และพระราชบัญญัติความปลอดภัย อาชีวอนามัย และสภาพแวดล้อมในการทำงาน พ.ศ. 2554 โดยจะต้องครอบคลุมถึงวิธีการคุ้มครองความปลอดภัยและสุขภาพอนามัยคนงานที่ปฏิบัติงานในโครงการ และกำหนดให้ผู้รับเหมาที่มีเจ้าหน้าที่ความปลอดภัยตามที่กฎหมายกำหนด ซึ่งมีรายละเอียดดังนี้</p> <ul style="list-style-type: none"> • กฎเกณฑ์และข้อปฏิบัติเพื่อความปลอดภัยในการทำงาน • การจัดให้มีและควบคุมดูแลการใช้อุปกรณ์ป้องกันอันตรายส่วนบุคคลต่าง ๆ • การตรวจสอบสภาพเครื่องมือ/อุปกรณ์ทุกชนิดเพื่อความปลอดภัยในการทำงาน 	- พื้นที่โครงการ	- โครงการเลือกใช้บริษัทรับเหมาที่มีการบริหารจัดการด้านสิ่งแวดล้อมและความปลอดภัย ซึ่งครอบคลุมถึงการคุ้มครองความปลอดภัยและสุขภาพอนามัยของคนงานที่ปฏิบัติงานในพื้นที่ก่อสร้างของโครงการ โดยบริษัทรับเหมา มีการกำหนดกฎระเบียบข้อบังคับด้านความปลอดภัย มีการควบคุมดูแลการสวมใส่อุปกรณ์ป้องกันอันตรายส่วนบุคคลสำหรับคนงานก่อสร้าง และมีการตรวจสอบสภาพเครื่องมือ/อุปกรณ์ต่างๆ ทุกเดือน นอกจากนี้บริษัทรับเหมา ยังมีการกำหนดนโยบายและแผนงานด้านความปลอดภัยที่ชัดเจน มีเจ้าหน้าที่ความปลอดภัยในการทำงาน/คณะกรรมการความปลอดภัยฯ เพื่อกำกับดูแลงานด้านความปลอดภัยในพื้นที่ก่อสร้าง	-	<ul style="list-style-type: none"> - ภาคผนวก 2ข - ภาคผนวก 6ข - ภาคผนวก 7ข - ภาคผนวก 8ข

ตารางที่ 2.2-1 (ต่อ) ผลการปฏิบัติตามมาตรการป้องกันและแก้ไขผลกระทบสิ่งแวดล้อม (ระยะก่อสร้าง) โครงการโรงงานผลิตกลูโคส ฟรักโทส ซอร์บิทอล เดกซ์โทรส โมโนไฮเดรต และมอลโตเดกซ์ตริน ของ บริษัท เพียวเคมี จำกัด ระหว่างเดือนมกราคม-มิถุนายน 2568

มาตรการป้องกันและแก้ไขผลกระทบสิ่งแวดล้อม	สถานที่ดำเนินการ	ผลการปฏิบัติตามมาตรการฯ	ปัญหา อุปสรรค ที่ไม่สามารถปฏิบัติ ตามมาตรการ และแนวทางแก้ไข	หลักฐานและ เอกสารอ้างอิง
2. มาตรการระยะก่อสร้าง (ต่อ) 8) อาชีวอนามัยและความปลอดภัย (ต่อ) - กำหนดให้นำรายละเอียดมาตรการด้านสิ่งแวดล้อมไปกำหนดเป็นเงื่อนไขในสัญญาจ้างบริษัทผู้รับเหมาและให้ถือปฏิบัติโดยเคร่งครัด เพื่อให้เกิดประสิทธิภาพผลในการปฏิบัติ	- พื้นที่โครงการ	- โครงการกำหนดให้บริษัทผู้รับเหมาควบคุมงานก่อสร้างปฏิบัติตามมาตรการด้านสิ่งแวดล้อม โดยนำรายละเอียดมาตรการด้านสิ่งแวดล้อมกำหนดเงื่อนไขในสัญญาจ้างบริษัทผู้รับเหมา และให้ปฏิบัติอย่างเคร่งครัด	-	- ภาคผนวก 9ข
- ระบุในสัญญาจัดจ้างให้บริษัทผู้รับเหมากำหนดรายละเอียด อุปกรณ์ ขั้นตอนต่างๆ ที่บริษัทผู้รับเหมาต้องดำเนินการและปฏิบัติเพื่อให้เกิดความปลอดภัยในการดำเนินงานก่อสร้างให้ชัดเจน	- พื้นที่โครงการ	- โครงการมีการจัดทำแผนงานด้านอาชีวอนามัยและความปลอดภัยในงานก่อสร้าง เพื่อดูแลและควบคุมความปลอดภัยของพนักงานก่อสร้าง ซึ่งมีการนำมากำหนดเป็นระเบียบปฏิบัติงานและเงื่อนไข/ข้อตกลงกับบริษัทผู้รับเหมาที่เข้ามาปฏิบัติงานให้กับโครงการในสัญญาจ้าง	-	- ภาคผนวก 6ข - ภาคผนวก 9ข
- จัดให้มีบุคคลที่มีความรู้ความสามารถรับผิดชอบดูแลสภาพความปลอดภัย	- ภายในพื้นที่ก่อสร้าง	- โครงการจัดให้มีเจ้าหน้าที่ความปลอดภัย ควบคุมดูแลการทำงานของพนักงานก่อสร้างให้เกิดความปลอดภัย	-	- ภาคผนวก 8ข
- จัดให้มีการฝึกอบรมโปรแกรมอาชีวอนามัยและความปลอดภัยแก่คนงานก่อสร้าง	- ภายในพื้นที่ก่อสร้าง	- โครงการกำหนดให้บริษัทผู้รับเหมาดำเนินการจัดฝึกอบรมให้ความรู้ด้านอาชีวอนามัยและความปลอดภัยสำหรับคนงานก่อสร้างก่อนเริ่มปฏิบัติการทำงาน	-	- ภาคผนวก 10ข

ตารางที่ 2.2-1 (ต่อ) ผลการปฏิบัติตามมาตรการป้องกันและแก้ไขผลกระทบสิ่งแวดล้อม (ระยะก่อสร้าง) โครงการโรงงานผลิตกลูโคส ฟรักโทส ซอร์บิทอล เดกซ์ไทรส โมโนไฮเดรต และมอลโตเดกซ์ตริน ของ บริษัท เพียวเคมี จำกัด ระหว่างเดือนมกราคม-มิถุนายน 2568

มาตรการป้องกันและแก้ไขผลกระทบสิ่งแวดล้อม	สถานที่ดำเนินการ	ผลการปฏิบัติตามมาตรการฯ	ปัญหา อุปสรรคที่ไม่สามารถปฏิบัติตามมาตรการและแนวทางแก้ไข	หลักฐานและเอกสารอ้างอิง
2. มาตรการระยะก่อสร้าง (ต่อ) 8) อาชีวอนามัยและความปลอดภัย (ต่อ) - ผู้รับเหมาต้องจัดหาอุปกรณ์ป้องกันอันตรายที่เหมาะสมกับสภาพการทำงานให้เพียงพอกับจำนวนผู้ปฏิบัติงานที่ต้องใช้ และเป็นไปตามมาตรฐานผลิตภัณฑ์อุตสาหกรรม หรือมาตรฐานอื่นที่กฎหมายกำหนดและได้รับความเห็นชอบจากวิศวกรหรือผู้ควบคุมงาน โดยให้มีการตรวจสอบและอบรมการใช้อุปกรณ์นั้นก่อนการใช้งาน	- พื้นที่โครงการ	- โครงการกำหนดให้ผู้รับเหมาจัดหาอุปกรณ์ป้องกันอันตรายที่เหมาะสมกับสภาพการทำงานและเพียงพอกับจำนวนผู้ปฏิบัติงานได้แก่ หมวกนิรภัย รองเท้านิรภัย หน้ากากป้องกันฝุ่น ปลั๊กอุดหูที่ครอบหู เป็นต้น โดยเจ้าหน้าที่ความปลอดภัยจะดูแลตรวจสอบการสวมใส่อุปกรณ์ป้องกันอันตรายส่วนบุคคลของคณงานตลอดเวลาปฏิบัติงาน	-	- รูปที่ 7 อุปกรณ์ป้องกันอันตรายส่วนบุคคล (PPE) - รูปที่ 8 พนักงานสวมใส่ อุปกรณ์ป้องกันอันตรายส่วนบุคคล (PPE) - ภาคผนวก 8ข
- ควบคุมดูแลให้ลูกจ้างใช้อุปกรณ์คุ้มครองความปลอดภัยส่วนบุคคลตลอดเวลาที่ทำงานและต้องจัดเตรียมให้เหมาะสมกับลักษณะงานได้ตามมาตรฐานผลิตภัณฑ์อุตสาหกรรมตามประกาศกรมสวัสดิการและคุ้มครองแรงงาน เรื่อง กำหนดมาตรฐานอุปกรณ์คุ้มครองความปลอดภัยส่วนบุคคล พ.ศ. 2554 และกฎหมายที่เกี่ยวข้อง โดยให้มีการตรวจสอบและอบรมการใช้อุปกรณ์นั้นก่อนการใช้งาน	- พื้นที่โครงการ	- โครงการกำหนดให้ผู้รับเหมาก่อสร้างควบคุมดูแลให้ลูกจ้างใช้อุปกรณ์คุ้มครองความปลอดภัยส่วนบุคคลตลอดเวลาที่ทำงานและต้องจัดเตรียมให้เหมาะสมกับลักษณะงาน ได้ตามมาตรฐานผลิตภัณฑ์อุตสาหกรรมตามประกาศกรมสวัสดิการและคุ้มครองแรงงาน เรื่อง กำหนดมาตรฐานอุปกรณ์คุ้มครองความปลอดภัยส่วนบุคคล พ.ศ. 2554 และกฎหมายที่เกี่ยวข้อง โดยมีเจ้าหน้าที่ความปลอดภัยดูแลตรวจสอบและอบรมการใช้อุปกรณ์ก่อนปฏิบัติงานทุกครั้ง	-	- ภาคผนวก 8ข - ภาคผนวก 10ข

ตารางที่ 2.2-1 (ต่อ) ผลการปฏิบัติตามมาตรการป้องกันและแก้ไขผลกระทบสิ่งแวดล้อม (ระยะก่อสร้าง) โครงการโรงงานผลิตกลูโคส ฟรักโทส ซอร์บิทอล เดกซ์โทรส โมโนไฮเดรต และมอลโตเดกซ์ตริน ของ บริษัท เพียวเคมี จำกัด ระหว่างเดือนมกราคม-มิถุนายน 2568

มาตรการป้องกันและแก้ไขผลกระทบสิ่งแวดล้อม	สถานที่ดำเนินการ	ผลการปฏิบัติตามมาตรการฯ	ปัญหา อุปสรรคที่ไม่สามารถปฏิบัติตามมาตรการและแนวทางแก้ไข	หลักฐานและเอกสารอ้างอิง
2. มาตรการระยะก่อสร้าง (ต่อ) 8) อาชีวอนามัยและความปลอดภัย (ต่อ) - กำหนดให้อบรมให้ความรู้และการใช้อุปกรณ์คุ้มครองความปลอดภัยส่วนบุคคลให้เหมาะสมกับลักษณะงาน รวมถึงการจัดให้มีเจ้าหน้าที่ความปลอดภัยในการทำงาน ให้สอดคล้องตามกฎหมายกระทรวงกำหนดมาตรฐานในการบริหารและการจัดการความปลอดภัย อาชีวอนามัย และสภาพแวดล้อมในการทำงาน พ.ศ. 2549 หรือกฎหมายอื่นๆ ที่เกี่ยวข้อง	- พื้นที่โครงการ	- โครงการได้มีการอบรมให้ความรู้กับคนงานก่อสร้างเกี่ยวกับการใช้อุปกรณ์ป้องกันอันตรายส่วนบุคคลก่อนเริ่มทำงาน และมีการควบคุมดูแลโดยเจ้าหน้าที่ความปลอดภัยระดับวิชาชีพให้มีการใช้อุปกรณ์ป้องกันอันตรายส่วนบุคคลอย่างถูกต้องและเหมาะสมกับประเภทของงาน นอกจากนี้มีการติดป้ายเตือนการสวมใส่อุปกรณ์ป้องกันอันตรายในพื้นที่ก่อสร้าง	-	- รูปที่ 18 ป้ายเตือนการสวมใส่อุปกรณ์ป้องกันอันตรายส่วนบุคคล (PPE) - ภาคผนวก 10ข
- กำหนดขอบเขตและจัดทำแนวรั้วของบริเวณพื้นที่ก่อสร้างให้ชัดเจน พร้อมทั้งกำหนดจุดเข้า-ออก และจัดให้มีเจ้าหน้าที่รักษาความปลอดภัย	- ภายในพื้นที่ก่อสร้าง	- โครงการมีการกำหนดขอบเขตพื้นที่ก่อสร้างและดำเนินการจัดทำแนวรั้วโดยรอบพื้นที่ก่อสร้างอย่างชัดเจน พร้อมทั้งมีเจ้าหน้าที่รักษาความปลอดภัยดูแลอำนวยความสะดวกบริเวณทางเข้า-ออกพื้นที่โครงการตลอด 24 ชั่วโมง	-	- รูปที่ 10 เจ้าหน้าที่รักษาความปลอดภัย - รูปที่ 19 ป้ายแสดงขอบเขตพื้นที่ก่อสร้าง - รูปที่ 20 แนวรั้วโดยรอบพื้นที่ก่อสร้าง
- จัดให้มีเจ้าหน้าที่ตรวจสอบวิธีการปฏิบัติงาน สภาพของเครื่องจักรอุปกรณ์ รวมทั้งสภาพแวดล้อมในการทำงาน เพื่อให้การปฏิบัติงานมีความปลอดภัย	- ภายในพื้นที่ก่อสร้าง	- โครงการได้จัดให้มีเจ้าหน้าที่ความปลอดภัยคอยตรวจสอบวิธีการปฏิบัติงาน และสภาพของเครื่องจักรอุปกรณ์ รวมทั้งสภาพแวดล้อมในการทำงานเพื่อให้การปฏิบัติงานมีความปลอดภัย ประจำพื้นที่ก่อสร้างของโครงการ	-	- ภาคผนวก 2ข - ภาคผนวก 8ข

ตารางที่ 2.2-1 (ต่อ) ผลการปฏิบัติตามมาตรการป้องกันและแก้ไขผลกระทบสิ่งแวดล้อม (ระยะก่อสร้าง) โครงการโรงงานผลิตกลูโคส ฟรักโทส ซอร์บิทอล เดกซ์โทรส โมโนไฮเดรต และมอลโตเดกซ์ตริน ของ บริษัท เพียวเคมี จำกัด ระหว่างเดือนมกราคม-มิถุนายน 2568

มาตรการป้องกันและแก้ไขผลกระทบสิ่งแวดล้อม	สถานที่ดำเนินการ	ผลการปฏิบัติตามมาตรการฯ	ปัญหา อุปสรรค ที่ไม่สามารถปฏิบัติ ตามมาตรการ และแนวทางแก้ไข	หลักฐานและ เอกสารอ้างอิง
2. มาตรการระยะก่อสร้าง (ต่อ) 8) อาชีวอนามัยและความปลอดภัย (ต่อ) - จัดเก็บเครื่องมือ อุปกรณ์ ให้อยู่ในสภาพดี รวมทั้งบำรุงรักษาและตรวจสอบเพื่อลดอุบัติเหตุในการทำงาน	- ภายในพื้นที่ก่อสร้าง	- โครงการมีการจัดเก็บเครื่องมือ อุปกรณ์ ให้อยู่ในสภาพดี รวมทั้งบำรุงรักษาและตรวจสอบเพื่อลดอุบัติเหตุในการทำงานเป็นประจำทุกเดือน	-	- ภาคผนวก 2ข
- รวบรวมสถิติเกี่ยวกับอุบัติเหตุ ความเสียหายและการแก้ไขปัญหา เพื่อใช้ในการปรับปรุงมาตรการด้านความปลอดภัย	- ภายในพื้นที่ก่อสร้าง	- โครงการมีการบันทึกและรวบรวมสถิติการเกิดอุบัติเหตุ ความเสียหายและการแก้ไขปัญหา เพื่อใช้ในการปรับปรุงมาตรการด้านความปลอดภัย โดยปัจจุบัน (มกราคม-มิถุนายน 2568) ไม่พบอุบัติเหตุเกิดขึ้นจากกิจกรรมการก่อสร้างของโครงการ	-	- รูปที่ 21 ป้าย สถิติ การเกิด อุบัติเหตุ - ภาคผนวก 11ข
- กำหนดให้บริเวณเขตการก่อสร้าง ต้องมีรั้วสูงไม่เกิน 2 เมตร ที่มั่นคง แข็งแรงตลอดแนวเขตการก่อสร้าง หรือกั้นเขตด้วยวัสดุที่เหมาะสมตามลักษณะงานและการจัดทำป้าย “เขตก่อสร้าง” หรือ “เขตอันตราย” แสดงให้ชัดเจน	- ภายในพื้นที่ก่อสร้าง	- โครงการมีการกำหนดขอบเขตพื้นที่ก่อสร้างและดำเนินการจัดทำแนวรั้วโดยรอบพื้นที่ก่อสร้างอย่างชัดเจน	-	- รูปที่ 19 ป้าย แสดงขอบเขต พื้นที่ก่อสร้าง - รูปที่ 20 แนวรั้ว โดยรอบพื้นที่ ก่อสร้าง

ตารางที่ 2.2-1 (ต่อ) ผลการปฏิบัติตามมาตรการป้องกันและแก้ไขผลกระทบสิ่งแวดล้อม (ระยะก่อสร้าง) โครงการโรงงานผลิตกลูโคส ฟรักโทส ซอร์บิทอล เดกซ์โทรส โมโนไฮเดรต และมอลโตเดกซ์ตริน ของ บริษัท เพียวเคมี จำกัด ระหว่างเดือนมกราคม-มิถุนายน 2568

มาตรการป้องกันและแก้ไขผลกระทบสิ่งแวดล้อม	สถานที่ดำเนินการ	ผลการปฏิบัติตามมาตรการฯ	ปัญหา อุปสรรค ที่ไม่สามารถปฏิบัติ ตามมาตรการ และแนวทางแก้ไข	หลักฐานและ เอกสารอ้างอิง
2. มาตรการระยะก่อสร้าง (ต่อ) 9) สังคม-เศรษฐกิจ - พิจารณารับคนในท้องถิ่นที่มีคุณสมบัติเหมาะสมตามความต้องการเข้าทำงานเป็นอันดับแรก ยกเว้นผู้เข้ามาทำงานในตำแหน่งเชี่ยวชาญอาจใช้แรงงานจากที่อื่นและผู้รับเหมาต้องทำการตรวจสอบประวัติแรงงานก่อนเข้าทำงาน รวมทั้งจัดทำประวัติแรงงาน	- พื้นที่ใกล้เคียงโครงการ	- โครงการกำหนดให้บริษัทผู้รับเหมาพิจารณารับคนงานก่อสร้างในท้องถิ่นที่มีคุณสมบัติตรงตามต้องการเข้ามาทำงานมากที่สุดเป็นอันดับแรก	-	- ภาคผนวก 12ข
- จัดเจ้าหน้าที่ประชาสัมพันธ์ โดยเข้าพบปะชุมชน เพื่อให้ข้อมูลรายละเอียดเกี่ยวกับการก่อสร้างโครงการต่อหน่วยงานปกครองส่วนท้องถิ่น ผู้นำชุมชน และประชาชนในพื้นที่ใกล้เคียง	- ภายในพื้นที่โครงการ	- โครงการจัดให้มีทีมงานประชาสัมพันธ์เข้าพบปะชุมชน เพื่อให้ข้อมูลรายละเอียดเกี่ยวกับการก่อสร้างโครงการ โดยในช่วงเดือนมกราคม-มิถุนายน 2568 ไม่พบเรื่องร้องเรียนจากชุมชนแต่อย่างใด หากพบกรณีดังกล่าวทางโครงการจะจัดส่งทีมงานไปตรวจสอบข้อร้องเรียน และแจ้งผลการดำเนินการแก้ไข ปัญหาข้อร้องเรียนที่เกิดจากการดำเนินงานของโครงการให้ชุมชนรับทราบ	-	- ภาคผนวก 13ข - ภาคผนวก 14ข

ตารางที่ 2.2-1 (ต่อ) ผลการปฏิบัติตามมาตรการป้องกันและแก้ไขผลกระทบสิ่งแวดล้อม (ระยะก่อสร้าง) โครงการโรงงานผลิตกลูโคส ฟรักโทส ซอร์บิทอล เดกซ์ไทรส โมโนไฮเดรต และมอลโตเดกซ์ตริน ของ บริษัท เพียวเคมี จำกัด ระหว่างเดือนมกราคม-มิถุนายน 2568

มาตรการป้องกันและแก้ไขผลกระทบสิ่งแวดล้อม	สถานที่ดำเนินการ	ผลการปฏิบัติตามมาตรการฯ	ปัญหา อุปสรรคที่ไม่สามารถปฏิบัติตามมาตรการและแนวทางแก้ไข	หลักฐานและเอกสารอ้างอิง
2. มาตรการระยะก่อสร้าง (ต่อ) 9) สังคม-เศรษฐกิจ (ต่อ) <ul style="list-style-type: none">- สนับสนุนช่วยเหลือกิจกรรมต่างๆ ของชุมชนโดยรอบโครงการตามโอกาสและความเหมาะสม	- พื้นที่ใกล้เคียงโครงการ	- โครงการดำเนินการสนับสนุนช่วยเหลือกิจกรรมต่างๆ ของชุมชนโดยรอบโครงการ ได้แก่ สนับสนุนกิจกรรมมอบทุนจัดกิจกรรมวันเด็กให้กับองค์การบริหารส่วนตำบลสามเรือน และสนับสนุนกิจกรรมมอบสิ่งของให้กับวัดกุ่มแต่ สำหรับจัดกิจกรรมสงกรานต์ ปี 2568 เป็นต้น	-	- ภาคผนวก 14ข
<ul style="list-style-type: none">- รับฟังข้อร้องเรียนของชุมชนและประสานงานดำเนินการแก้ไขตามปัญหาข้อร้องเรียนตามแนวทาง/เงื่อนไขและระยะเวลาตามที่ได้กำหนดไว้แล้วเสร็จโดยเร็ว	- ชุมชนโดยรอบโครงการ	- โดยในช่วงเดือนมกราคม-มิถุนายน 2568 ไม่พบเรื่องร้องเรียนจากชุมชนแต่อย่างใด หากพบกรณีดังกล่าวทางโครงการจะจัดส่งทีมงานไปตรวจสอบข้อร้องเรียน และแจ้งผลการดำเนินการแก้ไขปัญหาข้อร้องเรียนที่เกิดจากการดำเนินงานของโครงการให้ชุมชนรับทราบ	-	- ภาคผนวก 13ข
<ul style="list-style-type: none">- หากมีข้อร้องเรียนในขณะการดำเนินการก่อสร้างโครงการต้องดำเนินการแก้ไขทันทีพร้อมรายงานให้หน่วยงานที่เกี่ยวข้องรับทราบ	- ภายในพื้นที่โครงการ	- โดยในช่วงเดือนมกราคม-มิถุนายน 2568 ไม่พบเรื่องร้องเรียนจากชุมชนแต่อย่างใด หากพบกรณีดังกล่าวทางโครงการจะจัดส่งทีมงานไปตรวจสอบข้อร้องเรียน และแจ้งผลการดำเนินการแก้ไขปัญหาข้อร้องเรียนที่เกิดจากการดำเนินงานของโครงการให้ชุมชนรับทราบ	-	- ภาคผนวก 13ข
10) สาธารณสุข <ul style="list-style-type: none">- จัดให้มีหน่วยปฐมพยาบาล พร้อมทั้งเวชภัณฑ์และยาเพื่อใช้ในการปฐมพยาบาลเบื้องต้นอย่างเพียงพอ ให้สอดคล้องตามประกาศกระทรวงว่าด้วยการจัดสรรสวัสดิการในสถานประกอบกิจการ พ.ศ. 2548 หรือกฎหมายอื่นที่เกี่ยวข้อง	- ภายในพื้นที่โครงการ	- โครงการจัดให้มีหน่วยปฐมพยาบาล พร้อมทั้งเวชภัณฑ์และยาเพื่อใช้ในการปฐมพยาบาลเบื้องต้นอย่างเพียงพอ	-	- รูปที่ 22 หน่วยปฐมพยาบาล

รูปประกอบการปฏิบัติตามมาตรการป้องกันและแก้ไขผลกระทบสิ่งแวดล้อม รายละเอียดดังนี้

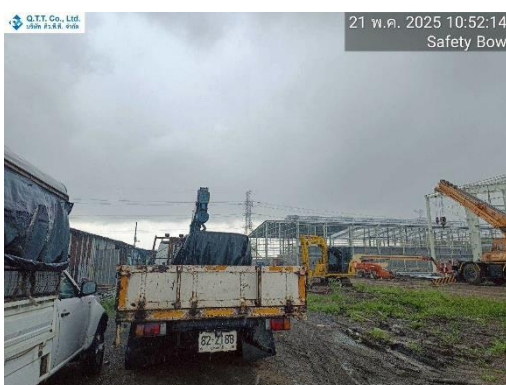
มาตรการด้านคุณภาพอากาศ



รูปที่ 1 ป้ายจำกัดความเร็ว 20 กิโลเมตร/ชั่วโมง



รูปที่ 2 การฉีดพรมน้ำบริเวณถนนทางเข้า-ออก โครงการ
และบริเวณพื้นที่ก่อสร้างโครงการ



รูปที่ 3 การปิดคลุมรถบรรทุกวัสดุก่อสร้าง

รูปประกอบการปฏิบัติตามมาตรการป้องกันและแก้ไขผลกระทบสิ่งแวดล้อม รายละเอียดดังนี้ (ต่อ)

มาตรการด้านคุณภาพอากาศ (ต่อ)



รูปที่ 4 พื้นที่ทำความสะอาดล้อรถ



รูปที่ 5 พนักงานทำความสะอาดบริเวณพื้นที่โครงการ



รูปที่ 6 ป้ายห้ามเผาขยะ

รูปประกอบการปฏิบัติตามมาตรการป้องกันและแก้ไขผลกระทบสิ่งแวดล้อม รายละเอียดดังนี้ (ต่อ)

มาตรการด้านคุณภาพอากาศ (ต่อ)

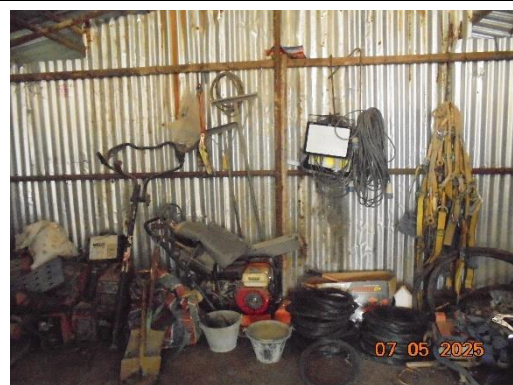


รูปที่ 7 อุปกรณ์ป้องกันอันตรายส่วนบุคคล (PPE)



รูปที่ 8 พนักงานสวมใส่อุปกรณ์ป้องกันอันตรายส่วนบุคคล (PPE)

มาตรการด้านเสียง



รูปที่ 9 พื้นที่จัดวางตำแหน่งเครื่องมือ/อุปกรณ์ก่อสร้าง

รูปประกอบการปฏิบัติตามมาตรการป้องกันและแก้ไขผลกระทบสิ่งแวดล้อม รายละเอียดดังนี้ (ต่อ)

มาตรการด้านเสียง (ต่อ)



รูปที่ 10 เจ้าหน้าที่รักษาความปลอดภัย



รูปที่ 11 ป้ายเตือนด้านจราจร

มาตรการด้านคุณภาพน้ำ



รูปที่ 12 ป้ายห้ามทิ้งขยะมูลฝอยลงรางระบายน้ำ



รูปที่ 13 ห้องน้ำ-ห้องส้วมสำหรับคนงานก่อสร้าง

รูปประกอบการปฏิบัติตามมาตรการป้องกันและแก้ไขผลกระทบสิ่งแวดล้อม รายละเอียดดังนี้ (ต่อ)

มาตรการด้านการระบายน้ำและการป้องกันน้ำท่วม



รูปที่ 14 กองวัสดุก่อสร้าง

มาตรการด้านการจัดการกากของเสีย



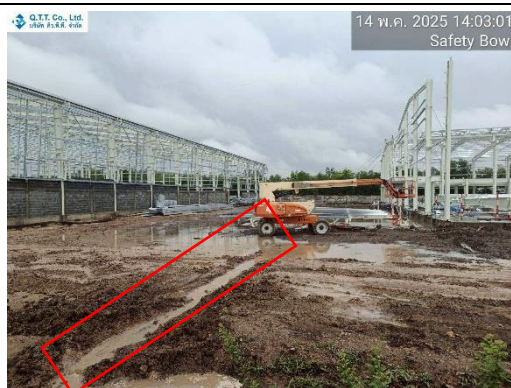
รูปที่ 15 พื้นที่เก็บของเสีย



รูปที่ 16 ถังขยะรองรับมูลฝอย

รูปประกอบการปฏิบัติตามมาตรการป้องกันและแก้ไขผลกระทบสิ่งแวดล้อม รายละเอียดดังนี้ (ต่อ)

มาตรการด้านการจัดการกากของเสีย (ต่อ)



รูปที่ 17 รางระบายน้ำ

มาตรการด้านอาชีวอนามัยและความปลอดภัย



รูปที่ 18 ป้ายเตือนการสวมใส่อุปกรณ์ป้องกันอันตรายส่วนบุคคล (PPE)



รูปที่ 19 ป้ายแสดงขอบเขตพื้นที่ก่อสร้าง

รูปประกอบการปฏิบัติตามมาตรการป้องกันและแก้ไขผลกระทบสิ่งแวดล้อม รายละเอียดดังนี้ (ต่อ)

มาตรการด้านอาชีวอนามัยและความปลอดภัย (ต่อ)



รูปที่ 20 แนวรั้วโดยรอบพื้นที่ก่อสร้าง



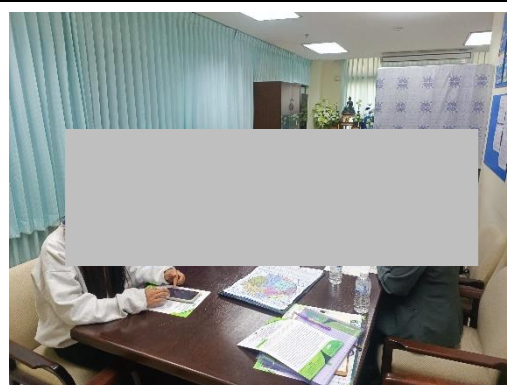
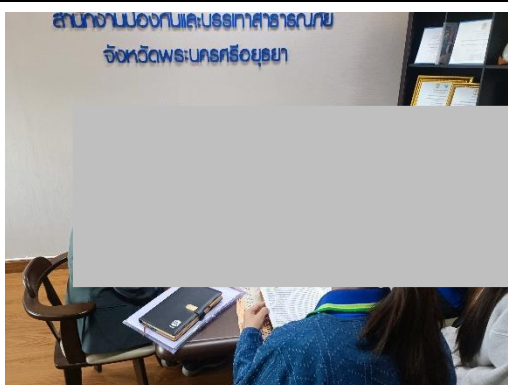
รูปที่ 21 ป้ายสถิติการเกิดอุบัติเหตุ

มาตรการด้านสาธารณสุข



รูปที่ 22 หน่วยปฐมพยาบาล

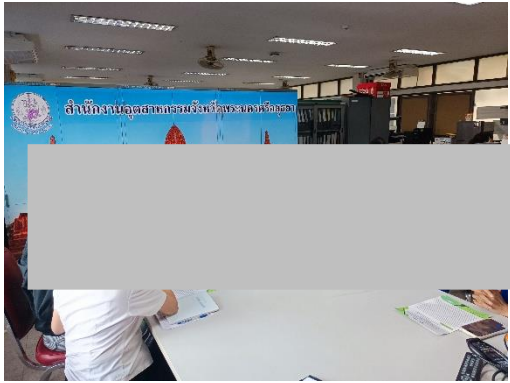
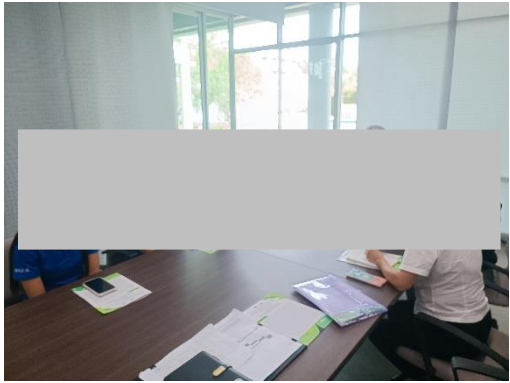
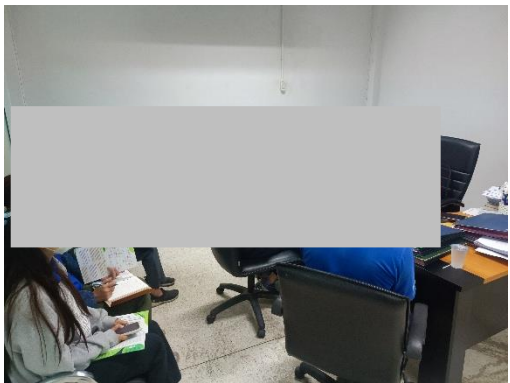



มาตรการด้านอื่นๆ



รูปที่ 23 การลงพื้นที่ประชาสัมพันธ์รายละเอียดการก่อสร้างของโครงการ

รูปประกอบการปฏิบัติตามมาตรการป้องกันและแก้ไขผลกระทบสิ่งแวดล้อม รายละเอียดดังนี้ (ต่อ)

มาตรการด้านอื่นๆ (ต่อ)

	
	
	
<p>รูปที่ 23 การลงพื้นที่ประชาสัมพันธ์รายละเอียดการก่อสร้างของโครงการ (ต่อ)</p>	